



Centre Médico-social  
Basile Moreau

12 rue du Chanoine  
Calendini  
72300 PRECIGNE

Tél : 02 43 62 21 21  
Fax : 02 43 62 21 20

Messagerie :  
info@cmsbm.org

Site internet :  
www.cmsbm.org

## DANS CE NUMÉRO :

GEM 2  
Le Bon Accueil

Atelier Scrap-  
booking à l'Unité 2  
Ventura

Projet d'aména-  
gement du jardin 3  
MR / UPAD

Instances 3  
Représentatives  
du Personnel

Point sur le 4  
Projet  
Architectural

## Edito du Président

Ces dernières semaines nous ont affectés, parfois lourdement : des familles ont été marquées à tout jamais par la barbarie à Paris. Plus récemment, les résultats des élections régionales ont montré que les Français sont de plus en plus soucieux et divisés sur les analyses de nos difficultés et les solutions à mettre en œuvre. Le ciel est bien bas !

Pourtant chacun et chacune d'entre nous agit déjà et depuis longtemps pour que prévalent les belles valeurs que sont la solidarité, la fraternité, l'attention au plus fragile, au Centre et ailleurs : nos statuts nous le rappellent dans l'article 2, notre but est « la réalisation de toutes œuvres d'assistance ou de bienfaisance dans une perspective chrétienne défendant le caractère sacré de la personne humaine. »

C'est avec cet objectif que le Conseil d'Administration lorsqu'il a été alerté en septembre dernier, a voté à l'unanimité de mettre le logement de fonction des directeurs à la disposition d'une famille syrienne en détresse : elle n'avait rien pu sauver dans son exode après le bombardement de son village, et ses membres chrétiens maronites étaient menacés d'une mort certaine avec l'arrivée de Daesh. Un comité d'accueil a été constitué pour les accompagner le temps de retrouver l'autonomie, sur un budget totalement financé par des familles de Précigné et des alentours. Chacun d'entre vous peut d'ailleurs rejoindre ce comité d'accueil qui réunit aujourd'hui une petite vingtaine de bénévoles, toutes les bonnes volontés sont bienvenues. Depuis, la famille retrouve espoir, des liens d'amitié se tissent,

une magnifique page humaine s'écrit sous nos yeux.

Ainsi profitons de ce temps de Noël pour apprécier ce qui va bien, ce qui est beau, ce qui nous élève, et oublions le temps de la trêve ces nuages au-dessus de nos têtes. Vous avez vécu de belles choses avec un résident ces derniers jours, savourez-le. Il vous a montré son attachement, un petit signal bien à lui, ne boudez pas votre satisfaction. Vous ressentez par delà votre fatigue que vous maîtrisez mieux votre mission dans l'équipe auprès de lui et des autres résidents, mieux que l'an dernier, mieux qu'hier, souriez.

En leurs noms à tous, je vous remercie, vous les professionnels du Centre, rayons de soleil dans leurs vies, je suis sûr qu'ils vous en sont reconnaissants à leur façon. Je vous retrouverai avec joie le 24 décembre à la maison Saint Joseph pour célébrer Noël ensemble, ceux qui le peuvent.

A tous les autres, je vous souhaite ainsi qu'à vos proches une joyeuse fête de Noël !



H. MOREL

*Nous vous souhaitons de très bonnes fêtes de fin d'année.*

*Que la réussite soit au rendez-vous de 2016*

## Le GEM Le Bon Accueil



**Le Gem Le Bon Accueil est un lieu pour les personnes ayant des troubles de santé psychique et frappés d'isolement. Nous avons une antenne à Sablé sur Sarthe.**

Le Gem permet de retrouver le goût de vivre, de ne plus être seul de faire des belles rencontres.

Le lundi deux gemmeuses préparent un repas solidaire, d'autres personnes se joignent à elles. Le mercredi les gemmeuses se retrouvent autour d'un repas convivial, préparé et conçu par eux.



Nous faisons, des randonnées des sorties (visite d'un jardin japonais, d'un parc animalier sortie à la mer). Nous organisons des jeux de société, belote, scrabble, jeux de boule. Nous pratiquons des activités sportives (Ping-pong, aquagym, tir à l'arc.)

L'atelier esthétique et l'estime de soi nous apportent du bien-être et de reprendre confiance en soi.

Le grand bal country de mai nous permet de récolter des fonds pour financer des projets. Les inter-gem sont des rencontres avec d'autres Gem des Pays de Loire.

L'exposition d'Hélène Fonteix organisée par le Gem est un plaisir pour les yeux par la qualité de son œuvre.



La pause-café est un moment de détente entre gemmeuses.

**Tout cela nous permet de nous réinsérer et de nous épanouir dans la vie réelle certains retrouvent du travail.**

C'est ouvert à tout moment de la journée, on vient quand on veut. C'est une belle aventure et que du bonheur.

Merci à notre parrain (Basile Moreau) de nous prêter des minibus pour nos sorties et de nous accompagner dans la vie du Gem.

Laurence DROUIN, Gemmeuse.

## Atelier Scrapbooking - Unité Ventura

**Depuis quelques mois, une nouvelle activité est mise en place à l'Unité Ventura : c'est un atelier Scrapbooking.**

Nous sommes allés faire une séance découverte avec les aînés ruraux qui organisent des séances une fois par mois. Les résidentes ont été enchantées par ces travaux, malgré la complexité.

Avec Marie-Claude, bénévole, nous avons donc monté un atelier adapté à leurs capacités.

Nous avons commencé nos premières cartes cet été, pour occuper les après midi pendant les chaleurs caniculaires.

Cette activité fut bien appréciée et suivie par des résidents de plusieurs services : GP, Foyer et Unité Ventura.

Cette activité est pratiquée un samedi après midi toutes les 4 semaines.

Depuis la rentrée Septembre, nous avons également mis en place un atelier de 14 h à 16 heures un lundi sur 4. Les résidents s'inscrivent sur le planning car un maximum des 6 personnes est suffisant pour que chacun puisse réaliser une création dans de bonnes conditions.

Cette activité permet de stimuler la créativité de chacun et nous obtenons ainsi des cartes différentes et variées pour tous les goûts.

Nous avons également fait des boîtes décoratives et des tableaux photos personnalisés à la demande des résidents pour offrir à Noël.

C'est un cadeau original et peu coûteux, mais d'une grande valeur pour

les personnes qui les reçoivent. D'après les retours que nous avons déjà recueillis, un cadeau « fait main » est un souvenir et aussi un objet avec une valeur sentimentale.

**N'hésitez pas à venir nous voir à l'Unité Ventura pour découvrir nos cartes de Noël et autre objets.**

**Nous pouvons aussi vous accueillir pour partager cette activité si vous le souhaitez.**

Il suffit de prendre contact avec Sylvie et Marie-Claude pour organiser nos séances découverte.

S. CHAMPION





## Projet d'aménagement du jardin MR / UPAD

Dans le cadre du projet architectural, il a été envisagé de revoir l'aménagement du jardin de la Maison de Retraite et de l'UPAD.

Actuellement les résidents de la Maison de Retraite ne vont pas du tout dans le jardin et les résidents de l'UPAD qui s'y aventurent ne vont pas très loin ou chutent.

En effet, le jardin actuel qui entoure l'UPAD et la Maison de Retraite n'est pas du tout praticable, présence de bosses, pas de cheminement, ... ce qui est dommage car le terrain présente une belle sur-

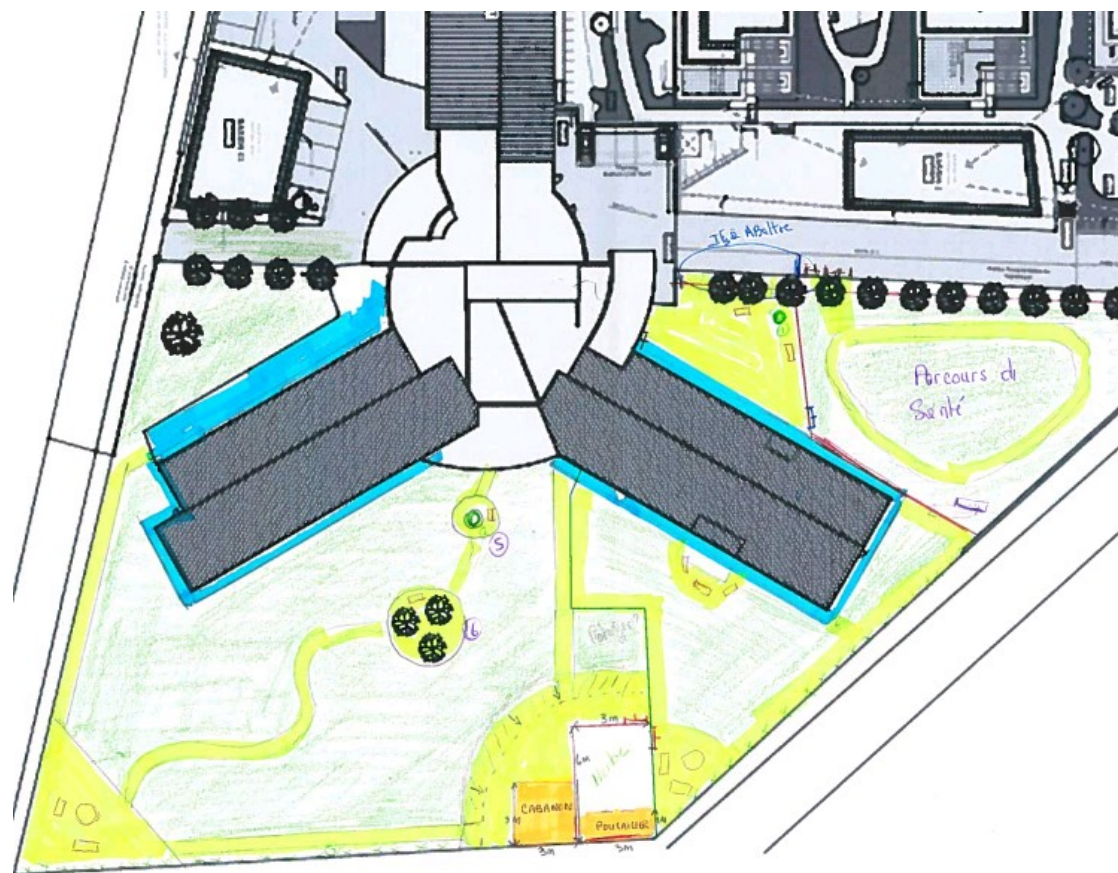
face et de grands arbres permettant des coins ombragés.

Un projet, travaillé en équipe, a été soumis à l'entreprise Durand, en charge des aménagements extérieurs du nouveau bâtiment, dans lequel est intégré le projet « poulailler » de l'UPAD (Bulletin du Centre n°2 - juin 2015).

L'entreprise DURAND nous fera parvenir un devis pour des travaux à envisager avant le printemps 2016.

Vous trouverez ci-dessous le schéma du projet proposé.

M. RENOUE



Le jardin de Durtal (en face de l'entrée actuelle du Foyer) a été cédé en partie à la commune pour réaliser un parking, actuellement en chantier.

Le fond du jardin est gardé par le Centre Basile Moreau pour permettre aux résidents d'y organiser des pique-nique ou barbecues, des après-midis détente ou une petite promenade pour sortir de l'enceinte du nouveau bâtiment.

L'aménagement de ce parc se fera dans un second temps, mais reste une volonté de la direction.

## Instances représentatives du personnel - Rappels

La direction rencontre chaque instance une fois par mois (tous les trimestres pour le CHSCT).

Celles-ci poseront vos questions et les réponses vous seront données dans les comptes rendus diffusés dans les services.

### Les délégués du personnel

C. ANIS (MR), C. GARROT (Sec. Méd), C. LEMAÎTRE (MR), D. TESSE (MAS), E. BRIODEAU (Nuit), P. LEGROS (GP), C. QUILICI (GP).

Instance à consulter pour les questions portant sur les conditions de travail, les salaires et indemnités diverses et les réglementations concernant la protection sociale.

### Le comité d'entreprise

E. BRIODEAU (Nuit), D. LANDEAU (GP), M.C. TALINEAU (MR), A. SALMON (RH), C. GUEHERY (MAS), N. DEROUET (GP), M. LUDARD (FO), L. ROCHETEAU (FO).

Instance pour toute question relative à l'organisation du travail, la formation professionnelle. Il a un avis dans les décisions liées à la gestion et l'évolution économique et financière de l'établissement.

### Le Comité d'Hygiène et de Sécurité des Conditions de Travail

F. BERTHELOT (FO), P. CHOFFAT (ST), N. OGER (GP), M. ROSSI (MAS).

Mission de contribuer à la protection de la santé et de la sécurité de tous les salariés. Il analyse les risques, il propose des actions pour améliorer les conditions de travail et il veille à l'observation des prescriptions législatives et réglementaires.

## Point sur le projet architectural

**Nous sommes dans la dernière ligne droite : dans 3 mois, le Centre Basile Moreau aura déménagé au 27 rue de Durtal.**

### Le chantier...

Toutes les entreprises sont à pied d'œuvre pour que tout soit prêt dans les délais.

La réception des bâtiments a même été avancée d'une semaine afin de nous laisser le temps de tout aménager pour accueillir les résidents dans les meilleures conditions : livraison des matériels neufs, pose de rideaux, ...

### Les aides financières...

Des subventions ont été accordées. Près de 700 000 € à répartir sur l'immobilier et l'achat de matériels nécessaires : cuisine thérapeutique, équipement de la salle

polyvalente et des salles d'activité, le salon de coiffure, les baignoires thérapeutiques ou encore des lave-bassins, ...

### Le déménagement...

La société AVIZO a pour mission l'organisation et la mise en œuvre du déménagement. Des réunions d'information sont prévues dans chaque service en début d'année 2016 afin de se présenter et prendre en compte les spécificités de chaque unité.

Une présentation sera également faite aux familles lors des CVS.

### En interne...

Des réunions ont lieu pour réfléchir sur l'organisation et les besoins.

Certains services transversaux, nécessitent une toute nouvelle organisation comme l'équipe de nuit et le pôle mé-

nage. Pour d'autres, ce sera surtout un réajustement des pratiques si besoin, après une période d'adaptation dans les nouveaux locaux.

**Une présentation vidéo du chariot de distribution des repas est disponible sur le serveur commun dans le dossier « Projet architectural » : dossier « chariot cuisine ».**

Si à l'approche de la date butoir, des questions vous viennent, n'hésitez pas à utiliser les boîtes à idées présentes à l'Accueil, à la Maison de Retraite et dans la salle à manger du personnel. Mais sachez que de nombreuses personnes travaillent sur ce projet, pour que les meilleures conditions soient réunies pour les résidents et les professionnels.

N. RICHARD



### Calendrier

6 et 7/01 : Réunions d'info AVIZO dans les services

18/01 : Vœux du Président

05/02 : CVS Pôle Gérontologique

10 au 18/03 : Déménagement

COPIL Projet architectural : 22/12, 26/01, 23/02

DP : 14/01, 11/02 et 10/03

CE : 21/01, 22/02 et 24/03

CHSCT : 20/01

CODIR (Comité de Direction) : 1 mardi sur 2

Réunions de chantier : tous les jeudis matins

### Résidents

Nous accueillons Mlle PICHOT Béatrice (FO).

Elles nous ont quitté, Mme CAEKEBEKE Wanda, Mme LEBORGNE Jeanne et Mlle SERVANT Marguerite (Maison de Retraite).

### Professionnels

Nous souhaitons la bienvenue à Camille BESNIER (FO).

Bonne continuation dans leurs projets à Béatrice LETESSIER, Martine SAUVAGE (SB), Blandine LAMBERT (SA), Brigitte HENGEBART (IDE) et Raymonde JOUBERT (SR).